



Boot Camp

Manual de Instalação e Configuração

Contéudo

3	Introdução
4	Elementos necessários
5	Descrição geral da instalação
5	Passo 1: Verificar se existem actualizações
5	Passo 2: Preparar o computador Mac para o Windows
5	Passo 3: Instalar o Windows
5	Passo 4: Instalar o software de suporte do Windows
5	Passo 1: Verificar se existem actualizações
5	Passo 2: Preparar o computador Mac para o Windows
6	Se tiver problemas ao criar uma partição
7	Passo 3: Instalar o Windows
8	Se tiver problemas ao instalar o Windows
8	Se aparecer a mensagem “Disco de instalação não encontrado” ao instalar o Windows
8	Se o Windows não foi instalado correctamente
9	Se o instalador do Windows não funcionar
9	Se inserir o disco errado durante a instalação
9	Passo 4: Instalar o software de suporte do Windows
10	Se o software de suporte do Windows não for instalado com êxito
11	Se tiver problemas ao utilizar o Windows no seu Mac
11	Se vir a mensagem “Nenhum disco de arranque ligado” durante o arranque do computador
11	Se o ecrã estiver em branco ou distorcido
11	Se não conseguir alterar o nome da partição do Windows
11	Se tiver uma configuração RAID
11	Iniciar o computador utilizando o Mac OS X ou o Windows
12	Predefinir o sistema operativo
12	Seleccionar um sistema operativo durante o arranque
13	Remover o Windows do computador
13	Mais informações, suporte e comentários

Instalar e configurar o Boot Camp

Este documento mostra como se deve instalar e configurar o Boot Camp para ser possível utilizar o Microsoft Windows num computador Mac.

Introdução

O Boot Camp permite instalar o Windows num computador Mac, numa partição própria, de modo a ser possível utilizar o Windows ou o Mac OS X no computador Mac.

A aplicação Assistente do Boot Camp e este manual explicam os passos necessários para criar uma partição do Windows num computador Mac e, em seguida, reiniciar o Mac com o seu disco de instalação do Windows. Em seguida, siga este manual para instalar o Windows e os controladores de software que permitirão ao Windows trabalhar com o hardware Mac.

É possível instalar o Windows com um disco de instalação fornecido pelo utilizador ou, nalguns computadores Mac, com uma unidade flash USB que contenha uma imagem ISO do Windows 7 descarregada da Microsoft. O Assistente do Boot Camp ajuda a gravar a imagem na unidade flash.

Para actualizar a versão do Boot Camp ou do Windows na partição do Windows, não é necessário utilizar o Assistente do Boot Camp. Em vez disso, clique no ícone do Finder na Dock, seleccione Ajuda > Centro de Ajuda e pesquise “actualizar Boot Camp” ou “actualizar Windows.”

AVISO: Este documento destina-se à versão 4.0.1 ou posterior do Assistente do Boot Camp. Se utilizar a versão 4.0 ou anterior do Assistente do Boot Camp, abra o Assistente do Boot Camp e clique em “Imprimir o Manual de Instalação e Configuração” para imprimir o documento para o seu computador. Para ver que versão do Assistente do Boot Camp está a utilizar, abra o Assistente do Boot Camp e, em seguida, seleccione Assistente do Boot Camp > Acerca do Assistente do Boot Camp.

Elementos necessários

- Uma cópia impressa deste documento, que contém informação que necessitará de consultar quando instalar o Windows.
- O teclado e o rato ou trackpad fornecidos com o computador (se não estiverem disponíveis, utilize um teclado e rato USB).

Elementos necessários para instalar o Windows 7 com um disco de instalação:

- Uma unidade de disco óptica integrada ou uma unidade óptica externa compatível. Para obter informações sobre como utilizar o seu computador com uma unidade óptica externa, consulte a documentação fornecida com o computador.
- Um disco de instalação com o Windows 7 Home Premium, Professional ou Ultimate. Deve ser utilizado um único disco de instalação completa do Windows. Não é possível utilizar uma versão de actualização do Windows.
- Um CD ou DVD em branco ou uma unidade externa formatada como MS-DOS (FAT). Após instalar o Windows, terá de instalar controladores de software que permitirão ao Windows trabalhar com o hardware Mac. Os controladores podem ser descarregados para um CD em branco, um DVD em branco ou uma unidade externa. Para formatar uma unidade externa como MS-DOS (FAT), utilize o Utilitário de Discos, que se encontra na pasta Utilitários.

Poderá ser possível instalar o Windows 7 com uma unidade flash USB que contenha uma imagem ISO do Windows 7 descarregada da Microsoft. Para determinar se essa operação é possível, abra o Assistente do Boot Camp, clique em Continuar e verifique se a opção "Criar disco de instalação do Windows 7" está disponível. Elementos necessários para instalar o Windows 7 com uma unidade flash USB:

- Uma imagem ISO do Windows 7 Home Premium, Professional ou Ultimate descarregada da Microsoft.
- Uma unidade flash USB com 4 GB ou mais.

O Assistente do Boot Camp apaga o conteúdo da unidade flash e, em seguida, copia para essa unidade a imagem ISO do Windows 7 e os controladores de software que permitem que o Windows funcione no hardware Mac.

Para saber quanto espaço disponível precisa de ter no disco para instalar o Windows, consulte a documentação fornecida com o mesmo.

Descrição geral da instalação

Instalar o Windows num computador Mac implica os seguintes passos:

Passo 1: Verificar se existem actualizações

Passo 2: Preparar o computador Mac para o Windows

O Assistente do Boot Camp (que se encontra na pasta Utilitários) prepara o computador Mac para o Windows criando uma partição para o Windows e iniciando em seguida o instalador do Windows. Opcionalmente, é possível descarregar o software de suporte do Windows e copiar uma imagem ISO do Windows 7 para uma unidade flash USB.

Passo 3: Instalar o Windows

Passo 4: Instalar o software de suporte do Windows

Importante: antes de começar, certifique-se de que efectuou uma cópia de segurança das informações importantes contidas no computador.

Passo 1: Verificar se existem actualizações

Instale previamente todas as actualizações ao Mac OS X para que o Windows seja instalado com sucesso.

Para verificar se existem actualizações:

- 1 Inicie sessão no computador com uma conta de administrador, saia de todas as aplicações abertas e termine a sessão de outros utilizadores no computador.
- 2 Seleccione Apple (🍏) > Actualização de Software.
Instale todas as actualizações disponíveis. Se o computador se reiniciar após a instalação de uma actualização, volte a seleccionar o menu Apple (🍏) > Actualização de Software, para instalar quaisquer outras actualizações disponíveis.
- 3 Visite www.apple.com/pt/support/bootcamp e verifique se necessita de actualizações adicionais.

Passo 2: Preparar o computador Mac para o Windows

O Assistente do Boot Camp ajuda a preparar o computador Mac para o Windows criando uma partição para o Windows e iniciando em seguida o instalador do Windows. Opcionalmente, é possível descarregar o software de suporte do Windows e copiar uma imagem ISO do Windows 7 para uma unidade flash USB.

Importante: Se estiver a utilizar um computador portátil, ligue o adaptador de corrente antes de prosseguir.

Para preparar o computador Mac para o Windows:

- 1 Abra o Assistente do Boot Camp, que se encontra na pasta Utilitários.
- 2 Seleccione a opção para adicionar uma partição do Windows, seleccione outras opções de que necessite e, em seguida, clique em Continuar.

Eis as outras opções que pode escolher:

- Se pretender instalar o Windows a partir de uma unidade flash USB e tiver uma imagem ISO do Windows 7, seleccione a opção para copiar a imagem para uma unidade flash USB. Se esta opção não estiver disponível, o computador não suporta a instalação do Windows a partir de uma unidade flash USB.
- Se não tiver ainda descarregado o software de suporte do Windows para este computador, seleccione a opção para o descarregar. Num passo posterior, irá instalar o software de suporte do Windows na sua partição do Windows.

- 3 Siga as instruções no ecrã relativas às opções seleccionadas.
- 4 Quando for solicitada a criação de uma partição para o Windows, seleccione o tamanho da partição.

Se necessitar de ajuda para determinar o tamanho mais adequado para a partição do Windows, consulte a documentação do instalador do Windows.

Num passo posterior, irá formatar a partição do Windows.

- 5 Insira o disco de instalação do Windows 7 na unidade óptica do computador ou insira a unidade flash USB com o Windows 7 numa porta USB do computador.
- 6 Clique em Instalar.

O Assistente do Boot Camp cria a partição do Windows, reinicia o computador Mac e abre o instalador do Windows 7.

Se tiver problemas ao criar uma partição

Caso tenha problemas durante a criação de uma partição do Windows, verifique o seguinte:

- O disco do Mac só pode ter uma partição, formatada como Mac OS Expandido (com registo). Se o disco já tiver mais de uma partição, será necessário reparticioná-lo.
- O disco do computador Mac tem de ser um disco interno. Não é possível utilizar o Assistente do Boot Camp para criar partições e instalar o Windows num disco externo.
- Caso tenha um computador Mac Pro com mais de um disco interno e pretenda instalar o Boot Camp num disco que não se encontra no primeiro compartimento de disco rígido, remova as unidades dos compartimentos com numeração inferior. Poderá reinstalar as unidades depois de ter instalado o Boot Camp.

- Se aparecer uma caixa de diálogo a avisar que “Não foi possível criar partições no disco porque a verificação falhou”, tente reparar o disco utilizando o Utilitário do Disco e abra novamente o Assistente do Boot Camp. Se esta solução não funcionar, efectue uma cópia de segurança de toda a informação do computador e reinstale o Mac OS X. Para obter mais informação, clique no ícone no Finder na Dock, seleccione Ajuda > Centro de Ajuda e pesquise “reinstalar o Mac OS X”.

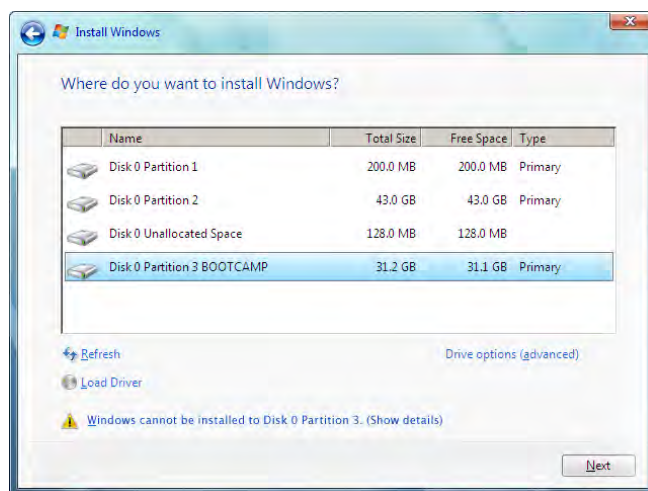
Passo 3: Instalar o Windows

Leia e siga atentamente estas instruções de instalação do Windows no seu computador Mac. Consulte a documentação do Windows para obter informações gerais acerca da instalação e configuração do Windows.

Para instalar o Windows no seu computador Mac:

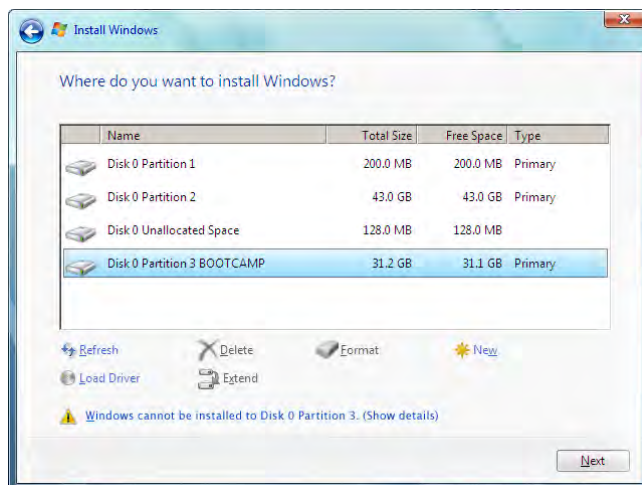
- 1 No instalador do Windows 7, siga as instruções apresentadas no ecrã, até que lhe seja perguntada a localização para instalar o Windows.
- 2 Quando lhe for perguntada a localização para instalar o Windows, seleccione a partição denominada “BOOTCAMP”.

AVISO: Não crie ou apague uma partição, nem seleccione qualquer outra partição. Esse procedimento pode apagar todo o conteúdo da partição do Mac OS X.



- 3 Clique em “Opções da unidade (avançadas)”

4 Clique em Formatar e depois em OK.



5 Clique em Seguinte.

O instalador formata a partição do Windows utilizando o sistema de ficheiros NTFS.

6 Siga as instruções apresentadas no ecrã para concluir a instalação e a configuração do Windows.

Após a instalação do software Windows, o computador reinicia-se automaticamente utilizando o Windows. Utilize os ecrãs de configuração do Windows para configurar o Windows.

Se tiver problemas ao instalar o Windows

Caso tenha problemas durante a instalação do Windows, experimente as soluções seguintes.

Se aparecer a mensagem “Disco de instalação não encontrado” ao instalar o Windows

Certifique-se de que iniciou sessão no Mac OS X como administrador.

Se o Windows não foi instalado correctamente

Verifique se está a utilizar uma versão original e completa do Windows 7 Home Premium, Professional ou Ultimate.

Reinicie o computador e mantenha premida a tecla Opção até que um ou mais ícones de discos apareçam no ecrã. Insira o disco de instalação do Windows na unidade óptica ou insira a unidade flash USB com o Windows 7 numa porta USB do computador. Selecione o ícone do disco de instalação do Windows e depois clique na seta por baixo do ícone. Prima rapidamente qualquer tecla no teclado para iniciar o instalador. Siga as instruções no ecrã para reparar ou reinstalar o Windows.

Se o instalador do Windows não funcionar

Certifique-se de que está a utilizar o teclado e rato originais fornecidos com o seu computador.

Se estiver a utilizar um rato Apple, o instalador do Windows pode não funcionar se o rato estiver ligado directamente ao computador. Ligue o rato à porta USB do teclado.

Se inserir o disco errado durante a instalação

Ejecte o disco mantendo premida a tecla Ejectar do teclado, o botão do rato ou o botão do trackpad enquanto reinicia o computador.

Passo 4: Instalar o software de suporte do Windows

Após a instalação do Windows, instale controladores específicos do Mac e outro software de suporte do Windows. O software de suporte instala os controladores do Boot Camp que fornecem suporte para o hardware Mac, incluindo o AirPort, a câmara iSight integrada, o telecomando Apple Remote, o trackpad de um Mac portátil e as teclas de função de um teclado Apple. O software também instala o painel de controlo do Boot Camp para Windows e o elemento do tabuleiro de sistema Apple Boot Camp.

Para instalar o software de suporte do Windows:

- 1 Se não conseguir encontrar o CD, DVD ou unidade externa com o software de suporte descarregado, abra o Assistente do Boot Camp e volte a descarregar o software.
Pode sair do assistente depois de guardar o software e sem criar uma partição.
- 2 Insira o CD ou DVD ou ligue o disco externo que contém o software de suporte do Windows.
O instalador poderá ser iniciado automaticamente. Caso não seja, proceda de uma das seguintes formas:
 - Se o software de suporte estiver na mesma unidade flash USB que o instalador do Windows 7, faça duplo clique no ficheiro setup.exe no directório WindowsSupport.
 - Caso contrário, faça duplo clique no ficheiro setup.exe file que se encontra no directório Boot Camp.
- 3 Siga as instruções apresentadas no ecrã.

Importante: Não clique no botão Cancelar em nenhuma das caixas de diálogo do instalador.

Se aparecer uma mensagem a avisar que o software que está a instalar não passou no teste do Logótipo Windows, clique em “Continuar mesmo assim”.

Não é necessário responder às caixas de diálogo que aparecem brevemente durante a instalação.

Se o ecrã parecer inactivo, pode existir uma janela oculta que necessita de resposta do utilizador. Verifique a barra de tarefas e atrás de janelas abertas.

- 4 Depois de reiniciar o computador, siga as instruções dos instaladores que forem apresentados.
- 5 Procure actualizações para o software de suporte do Windows utilizando o Apple Software Update ou visitando www.apple.com/pt/support/bootcamp.

Se o software de suporte do Windows não for instalado com êxito

Se lhe parecer que o hardware do computador Mac não está a funcionar conforme esperado porque o software de suporte Windows não foi instalado com sucesso, tente repará-lo.

Para reparar o software de suporte do Windows:

- 1 Inicie o computador no Windows. Consulte “Introdução” na página 3.
- 2 Insira o CD ou DVD ou ligue o disco externo que contém o software de suporte do Windows.

O instalador poderá ser iniciado automaticamente. Caso não seja, proceda de uma das seguintes formas:

- Se o software de suporte estiver na mesma unidade flash USB que o instalador do Windows 7, faça duplo clique no ficheiro setup.exe no directório WindowsSupport.
- Caso contrário, faça duplo clique no ficheiro setup.exe file que se encontra no directório Boot Camp.

- 3 Clique em Reparar e siga as instruções apresentadas no ecrã.

Se aparecer uma mensagem a avisar que o software que está a instalar não passou no teste do Logótipo Windows, clique em “Continuar mesmo assim”.

Para reinstalar um controlador específico:

Se precisar de reinstalar controladores específicos, pode instalar um de cada vez. Por exemplo, se a câmara iSight integrada do Mac não estiver a funcionar, pode reinstalar apenas o controlador para a câmara iSight.

Os controladores individuais encontram-se na pasta Controladores, no CD, DVD ou disco externo com o software de suporte do Windows.

- 1 Insira o CD ou DVD ou ligue o disco externo que contém o software de suporte do Windows.
- 2 Saia da aplicação de execução automática, se estiver aberta.
- 3 Através do Explorador do Windows, localize o controlador que pretende reinstalar.
- 4 Abra o controlador para iniciar a instalação.

Se tiver problemas ao utilizar o Windows no seu Mac

Caso tenha problemas ao utilizar o Windows no seu Mac, experimente as soluções seguintes.

Para obter mais informações sobre resolução de problemas, visite www.apple.com/pt/support/bootcamp.

Se vir a mensagem “Nenhum disco de arranque ligado” durante o arranque do computador

Poderá ter formatado incorrectamente a partição do Boot Camp e portanto não conseguir arrançar o computador. Inicie o computador com o Mac OS X e abra o Assistente do Boot Camp. Elimine a partição do Boot Camp e volte a criá-la. Instale novamente o Windows, assegurando-se de formatar a partição.

Se o ecrã estiver em branco ou distorcido

Algumas placas gráficas podem não funcionar com o Mac OS X e o Windows num computador Mac. Se tiver problemas com a visualização no ecrã utilizando o Windows, tente o seguinte:

- Utilize as placas gráficas fornecidas com o Mac.
- Certifique-se de que instalou os controladores do Boot Camp. Consulte “Passo 4: Instalar o software de suporte do Windows” na página 9.
- Ajuste a definição da resolução do ecrã no painel de controlo Ecrã.
- Visite www.apple.com/pt/support/bootcamp e procure informações sobre compatibilidade e software actualizado para o seu computador.

Se não conseguir alterar o nome da partição do Windows

Só pode alterar o nome da partição do Windows a partir do Windows. Inicie o computador no Windows e clique com o botão direito do rato na unidade C: no Explorador do Windows. Digite um nome.

Se tiver uma configuração RAID

As configurações RAID que utilizam o Boot Camp não são suportadas. Para obter mais informações, vá para www.apple.com/pt/support/bootcamp e procure “RAID”.

Iniciar o computador utilizando o Mac OS X ou o Windows

Após a instalação do Windows e do software de suporte, o Boot Camp facilita o arranque do computador utilizando o Mac OS X ou o Windows. Para definir o sistema operativo do computador, seleccione o disco com esse sistema operativo instalado como disco de arranque e reinicie então o computador.

Predefinir o sistema operativo

Para predefinir o sistema operativo no Mac OS X, utilize o painel “Disco de arranque” nas Preferências do Sistema do Mac OS X. Para efectuar esta definição no Windows, utilize o painel de controlo do Boot Camp.

Para predefinir o sistema operativo no Mac OS X:

- 1 No Mac OS X, seleccione o menu Apple > Preferências do Sistema e clique em “Disco de arranque”.
- 2 Seleccione o disco de arranque com o sistema operativo que pretende predefinir.
- 3 Se pretender iniciar esse sistema operativo agora, clique em Reiniciar.

Para predefinir o sistema operativo no Windows:

- 1 No Windows, clique no ícone do Boot Camp no tabuleiro de sistema e seleccione “Painel de controlo do Boot Camp”.
- 2 Seleccione o disco de arranque com o sistema operativo que pretende predefinir.
- 3 Se pretender iniciar esse sistema operativo agora, clique em Reiniciar.

Para reiniciar no Mac OS X utilizando o ícone do Boot Camp no tabuleiro de sistema:

- No Windows, clique no ícone do Boot Camp no tabuleiro de sistema e seleccione “Reiniciar no Mac OS X”.

Isto também estabelece o Mac OS X como o sistema operativo predefinido.

Seleccionar um sistema operativo durante o arranque

Pode seleccionar o sistema operativo a utilizar durante o arranque, mantendo premida a tecla Opção. Este procedimento apresenta ícones para todos os discos de arranque disponíveis e permite substituir a predefinição do disco de arranque nas preferências do disco de arranque (Mac OS X) ou no painel de controlo do Boot Camp (Windows) sem alterar essa definição.

Para seleccionar um sistema operativo durante o arranque:

- 1 Reinicie o computador e mantenha premida a tecla Opção até os ícones dos discos aparecerem no ecrã.
- 2 Seleccione o disco de arranque com o sistema operativo que pretende utilizar e depois clique na seta por baixo do ícone.

Remover o Windows do computador

A remoção do Windows do computador difere consoante se instalou o Windows numa segunda partição do disco ou num disco de volume único.

Se tiver instalado o Windows numa segunda partição do disco: utilizando o Assistente do Boot Camp conforme descrito em baixo, remova o Windows apagando a partição do Windows e restaurando o disco num volume do Mac OS X com uma única partição.

Se o computador tiver vários discos e tiver instalado o Windows num disco com uma única partição: inicie o computador no Mac OS X e utilize o Utilitário de Disco, que se encontra na pasta Utilitários, para o reformatar como um volume do Mac OS X.

Para apagar o Windows e a partição do Windows:

- 1 Inicie o computador no Mac OS X.
- 2 Saia de todas as aplicações abertas e termine a sessão de outros utilizadores no computador.
- 3 Abra o Assistente do Boot Camp.
- 4 Seleccione “Remover Windows 7” e clique em Continuar.
- 5 Efectue um dos seguintes procedimentos:
 - Se o computador tiver um único disco interno, clique em Restaurar.
 - Se o computador tiver vários discos internos, seleccione o disco que contém o Windows, seleccione “Restaurar numa única partição Mac OS” e clique em Continuar.

Mais informações, suporte e comentários

Para obter mais informações acerca do Boot Camp, visite www.apple.com/pt/bootcamp.

Para suporte do Boot Camp, visite www.apple.com/pt/support/bootcamp.

A Apple agradece os seus comentários acerca do Boot Camp. Para enviar comentários, visite www.apple.com/pt/macosex/feedback.

A Apple não fornece suporte para a instalação ou utilização do software Microsoft Windows. Para obter ajuda acerca de tópicos Windows, visite www.microsoft.com/windows.

© 2011 Apple Inc. Todos os direitos reservados.

Apple, o logótipo da Apple, AirPort, Boot Camp, iMac, Mac, MacBook e Mac OS são marcas comerciais da Apple Inc., registadas nos EUA e noutros países. Intel, Intel Core e Xeon são marcas comerciais da Intel Corp. nos EUA e noutros países. Outros produtos e nomes de empresas aqui mencionados podem ser marcas comerciais das respectivas empresas.

PO019-2133 6-2011